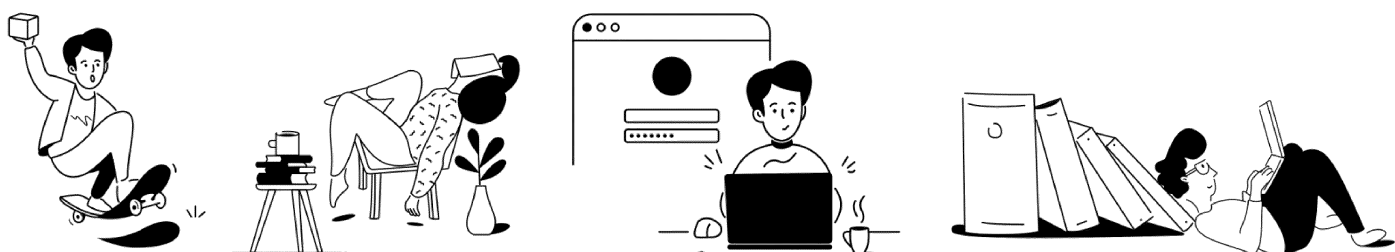


# studyAssur



## Règlement mutualiste de la Mutuelle SMEREP Assurance Étudiant



## **PREAMBULE**

MEP - Mutuelle des Étudiants de Provence - Immatriculée au Répertoire SIRENE sous le n°782 814 826 - Soumise aux dispositions du Livre II du Code de la Mutualité - 10, rue Léon Paulet - CS 40042 - 13417 Marseille Cedex 08 - Soumise au contrôle de l'ACPR - Autorité de Contrôle Prudentiel et de résolution 4 Place de Budapest – 75436 PARIS Cedex 09.

### **Organismes assureurs**

La Société Mutualiste des Étudiants de la Région Parisienne (MEP) - mutuelle régie par le Livre II du Code de la mutualité, immatriculée sous le n° SIREN 775 684 780, dont le siège social est situé au 28 rue Fortuny - 75017 Paris.

Axa France IARD - entreprise régie par le Code des Assurances, société anonyme au capital de 214 799 030 €, immatriculée au R.C.S de Paris sous le n° SIRET 722 057 460, dont le siège social est situé au 313, Terrasses de l'Arche - 92727 Nanterre cedex.

CHUBB European Group SE - société de droit étranger au capital de 544 741 144 £ enregistrée au registre de commerce et des compagnies de l'Angleterre et du Pays de Galles sous le n° 1112892. Votre contrat est soumis à la loi française et à la réglementation du Code des Assurances, la Direction Générale pour la France (établissement secondaire), immatriculée au R.C.S. de Nanterre sous le n° SIRET 450 327 374, APE 6512Z, dont le siège social est situé au Tour Carpe Diem – 31, Place des Corolles - Esplanade Nord - 92400 Courbevoie.

## **OBJET DU REGLEMENT MUTUALISTE**

### **Article 1 : Objet**

Conformément aux dispositions de l'article L.114-1 du Code de la mutualité, le présent règlement mutualiste définit le contenu des engagements contractuels existant entre chaque membre participant ou honoraire et la MEP en ce qui concerne les prestations et les cotisations.

À l'égard des membres participants, le contrat est constitué par :

- le bulletin d'adhésion,
- les statuts,
- le présent règlement mutualiste.

Le règlement mutualiste s'applique sans préjudice des dispositions du Code de la mutualité.

Les dispositions du règlement mutualiste peuvent être modifiées par le Conseil d'Administration de la MEP dans le respect des règles générales fixées par l'Assemblée Générale. Les modifications sont opposables aux membres participants dès qu'elles leur sont notifiées.

Les déclarations des membres participants servent de base au contrat, qui est incontestable dès son entrée en vigueur.

### **Article 2 : La garantie**

La MEP propose à ses adhérents une garantie mutualiste dénommée « ASSURANCE ETUDIANT ».



**Article 3 : Durée et tacite reconduction**

**3-1 : Durée**

La garantie « ASSURANCE ETUDIANT » est souscrite pour une durée de 12 mois. Elle est ensuite reconduite conformément aux dispositions suivantes.

**3-2 : Tacite reconduction**

La garantie « ASSURANCE ETUDIANT » se renouvelle par tacite reconduction, d'année en année, pour une durée de 12 mois sauf dénonciation adressée par le membre participant à la MEP (UMGP – CS 70010 – 13272 MARSEILLE CEDEX 08), au moins deux mois avant la date d'échéance (confère article 14.1 du présent règlement mutualiste).

En application de la loi Chatel n°2005-67 du 28 janvier 2005, reprise dans les dispositions de l'article L.221-10-1 du Code de la mutualité, pour les adhésions à tacite reconduction relatives à des opérations individuelles, la date limite d'exercice par le membre participant du droit à dénonciation de l'adhésion au présent règlement mutualiste sera rappelée avec chaque avis d'échéance annuelle de cotisation.

Lorsque cet avis lui est adressé moins de 15 jours avant cette date, ou lorsqu'il est adressé après cette date, le membre participant est informé avec cet avis qu'il dispose d'un délai de 20 jours suivant la date d'envoi de l'avis pour dénoncer la reconduction. Dans ce cas, le délai de renonciation court à partir de la date figurant sur le cachet de la Poste.

**ADHESION**

**Article 4 : Conditions d'adhésion**

Peut adhérer à la garantie « ASSURANCE ETUDIANT », toute personne âgée de plus de 16 ans, résidant habituellement en France.

**OBLIGATIONS DES ADHERENTS ENVERS LA MEP**

**Article 5 : Cotisations et frais encourus en cas de retard ou défaut de paiement**

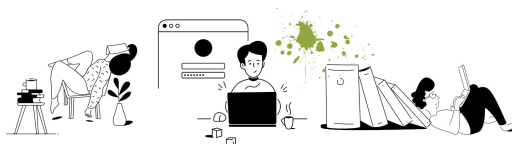
**5.1 : Cotisations**

Le membre participant s'engage au paiement d'une cotisation qui est affectée pour partie à la couverture des prestations assurées directement par la MEP, et pour partie à la couverture du risque porté par d'autres organismes habilités à pratiquer des opérations d'assurance.

Le montant de la garantie « ASSURANCE ETUDIANT » est le suivant :

Tarif annuel (€)	<b>ASSURANCE ETUDIANT</b>
<b>TARIF</b>	16,00

Le paiement s'effectue au comptant par carte bancaire.



Sont comprises dans cette cotisation, les cotisations spéciales destinées à des organismes supérieurs (unions, fédérations), cotisations dont le montant et les modalités de paiement sont fixés par les statuts ou règlements de ces organismes. La cotisation est individuelle par membre participant.

## 5.2 : Frais encourus en cas de retard ou défaut de paiement

Pour percevoir leurs prestations, les membres participants doivent être à jour de leurs cotisations.

En cas de retard dans le paiement des cotisations, tous les frais de recouvrement (frais de recommandé, frais bancaires, frais d'huissier, etc...) sont à la charge du membre participant défaillant.

Lorsque le défaut de paiement résulte d'un rejet de prélèvement bancaire ou d'un chèque impayé, la MEP imputera au membre participant les frais dus ou engagés pour obtenir les montants des cotisations dues.

## Article 6 : Renonciation

En application des dispositions légales, le membre participant peut renoncer à sa demande d'adhésion. Pour ce faire, ce dernier doit adresser une lettre de renonciation à la MEP (UMGP – CS 70010 – 13272 MARSEILLE CEDEX 08). Le membre participant dispose d'un délai de quatorze (14) jours à compter de la date de demande d'adhésion pour exercer son droit et obtenir la restitution intégrale des cotisations versées, déduction faite des éventuelles prestations payées pendant cette période ou restitution de celles-ci pour le surplus.

## Article 7 : Radiation

Font l'objet d'une radiation de la MEP, les membres participants dont les garanties ont été résiliées conformément à l'article 14 du présent règlement mutualiste.

## OBLIGATIONS DE LA MEP ENVERS LES MEMBRES PARTICIPANTS

### Article 8 : Ouverture et fin de droits aux prestations

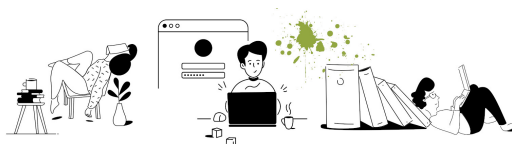
**Ouverture des droits** : l'ouverture des droits intervient à la date choisie par le membre participant lors de la souscription et au plus tôt le lendemain de cette dernière.

**Fin des droits** : la fin des droits intervient à la date de résiliation de la garantie.

### Article 9 : Composantes de la garantie

La garantie « ASSURANCE ETUDIANT » est composée :

- de la garantie Individuelle Accident décrite à l'article 11 du présent règlement mutualiste,
- des garanties Responsabilité Civile et Responsabilité Civile Médicale dont la notice d'information est portée en fin du présent règlement mutualiste (cette garantie est proposée dans le cadre du contrat collectif souscrit par la MEP auprès d'AXA France IARD),
- de l'assistance rapatriement dont la notice d'Information est portée en fin du présent règlement mutualiste (cette garantie est proposée dans le cadre du contrat collectif souscrit par la MEP auprès de CHUBB European Group SE).



## Article 10 : Individuelle Accident

Les membres participants bénéficient de l'assurance Individuelle Accident.

**Évènements garantis** : tout évènement dont le fait générateur est survenu durant la période couverte par la garantie et ayant entraîné une invalidité supérieure à 10%.

**Capitaux versés au titre de l'assurance individuelle accident** :

- pour une invalidité de 10 % à 29 % (inclus) : capital de 200 € ;
- pour une invalidité de 30 % à 59 % (inclus) : capital de 4500 € ;
- pour une invalidité de 60 % à 100 % (inclus) : capital de 10000 €.

Le taux d'invalidité est fixé à dire d'expert inscrit auprès de la Cour d'Appel et en se fondant uniquement sur le Guide Barème Européen d'Évaluation Médicale des Atteintes à l'Intégrité Physique et Psychique.

## Définitions

**Accident** : toute atteinte corporelle non intentionnelle dont est victime un membre participant et provenant de l'action soudaine et inattendue d'une cause extérieure et toutes les manifestations pathologiques qui sont la conséquence directe d'une telle atteinte corporelle, sous réserve des exclusions énumérées ci-après.

Sont assimilés aux accidents :

- les infections causées directement par un accident garanti, à l'exclusion de toute infection résultant de l'intervention humaine après un accident garanti ;
- les empoisonnements et lésions corporelles dus à l'absorption non intentionnelle de substances toxiques ou corrosives ;
- l'asphyxie due à l'action imprévue de gaz ou de vapeurs ;
- la noyade et les maladies infectieuses qui sont la conséquence d'une chute dans l'eau ou dans un liquide infecté ;
- les gelures, coups de chaleur, insolation ainsi que l'inanition et l'épuisement par suite de naufrage, atterrissage forcé, écroulement, avalanche, et inondation ;
- les lésions corporelles résultant d'agression ou d'attentat dont le membre participant serait victime sauf s'il est prouvé qu'il aurait pris une part active comme auteur ou instigateur de ces événements.

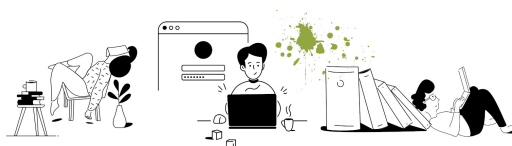
**Maladie** : toute altération de la santé constatée par une autorité médicale compétente.

**Déchéance** : privation du droit aux sommes prévues dans le contrat par suite du non-respect par le membre participant de certaines obligations qui lui sont imposées.

**Exclusions** : privation du droit aux sommes prévues dans le contrat du fait des circonstances particulières de survenance du sinistre.

L'assurance ne couvre pas les sinistres :

- causés ou provoqués intentionnellement par le membre participant ;
- dus à l'état alcoolique du membre participant, caractérisé par la présence d'alcool dans le sang et ce quel qu'en soit le taux ;
- dus à l'usage par le membre participant de drogues, stupéfiants ou tranquillisants non prescrits médicalement ;



- survenus lorsque le membre participant présentait un taux d'alcoolémie supérieur à 0,50 gramme/litre de sang lors de la survenance du sinistre et ce qu'il importe que le taux d'alcoolémie n'ait pas été la cause exclusive et/ou aggravante du sinistre ;
- causés par le suicide ou la tentative de suicide du membre participant ;
- résultant de la participation du membre participant à des paris de toute nature (sauf compétitions sportives), à des rixes (sauf en cas de légitime défense), à des crimes ;
- résultant de la pratique d'un sport en tant que professionnel ainsi que de la participation même en tant qu'amateur à des courses de véhicules à moteur ou des tentatives de records ;
- résultant de l'utilisation, comme pilote, ou membre d'équipage d'un appareil quelconque permettant de se déplacer dans les airs ou de la pratique de tous les sports aériens et notamment du delta plane, du parachutisme, du parapente ou de l'ULM ;
- survenus lorsque le membre participant est passager d'un appareil de locomotion aérienne qui n'est pas agréé pour le transport de passagers ;
- provoqués par la guerre étrangère - le membre participant doit prouver que le sinistre résulte d'un autre fait ;
- provoqués par la guerre civile - il appartient à la MEP de faire la preuve que le sinistre résulte de ce fait ;
- résultant de crise d'épilepsie, de rupture d'anévrisme, d'un infarctus du myocarde, d'une embolie cérébrale ou d'une hémorragie méningée ;
- dus aux effets d'une modification quelconque de la structure atomique de la matière ou à l'accélération artificielle de particules atomiques ou encore dus à la radiation provenant de radio-isotopes.

**Étendue territoriale** : les garanties sont acquises en France.

### Obligations de la MEP

Lorsqu'un membre participant est victime d'un accident et qu'il est établi qu'il reste invalide de ses suites, partiellement ou totalement, la MEP verse au membre participant le capital indiqué au présent article en fonction de son taux d'invalidité. Le taux d'invalidité est fixé dès qu'il y a consolidation de l'état du membre participant et au plus tard à l'expiration d'un délai de trois ans à partir de la date de l'accident. Pour les cas d'invalidité non prévus au barème précité, les taux sont fixés par comparaison de leur gravité avec des cas énumérés dans le barème. Les taux d'invalidité sont fixés en dehors de toute considération professionnelle ou scolaire. La perte anatomique de membres ou organes déjà perdus fonctionnellement avant l'accident ne peut donner lieu à indemnisation.

Les lésions aux membres ou organes déjà invalides avant l'accident ne sont indemnisées que par différence entre l'état avant et après l'accident. L'évaluation des lésions à un membre ou organe ne peut être influencée par l'état d'invalidité préexistant d'un autre membre ou organe.

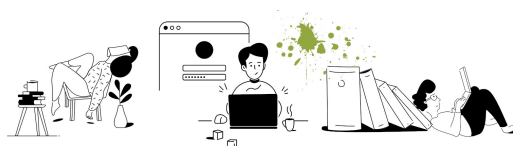
Si plusieurs membres ou organes sont atteints par le même accident, les taux d'invalidité se cumuleront sans pouvoir dépasser 100 %.

**Déclaration de sinistre** : le membre participant doit déclarer le sinistre auprès de la MEP dans les trente jours ouvrés qui suivent la date à laquelle le sinistre est connu, sauf cas fortuit ou de force majeure.

La déclaration comprendra :

- une déclaration écrite précisant les circonstances de l'accident, le nom des témoins et l'identité de l'autorité verbalisante si un procès-verbal initial est dressé ;
- le certificat médical initial décrivant les blessures.

**Le membre participant qui intentionnellement fournit de faux renseignements ou use de documents faux ou dénaturés dans l'intention de tromper la MEP, perd tout droit à la garantie pour le sinistre en cause.**



Toute réticence, fausse déclaration intentionnelle, omission ou inexactitude dans la déclaration de ces éléments est sanctionnée, même si elle a été sans influence sur le sinistre, dans les conditions prévues par les articles L.113-8 et L.113-9 du Code des assurances :

- en cas de mauvaise foi, par la nullité du contrat ;
- si la mauvaise foi n'est pas établie, par une réduction de l'indemnité en fonction des cotisations payées par rapport aux primes qui auraient été dues si les risques avaient été exactement et complètement déclarés.

Toutes les mesures utiles doivent être prises sans retard pour limiter les conséquences du sinistre et hâter le rétablissement du membre participant qui doit se soumettre aux soins médicaux nécessités par son état.

Le médecin mandaté par la MEP doit avoir libre accès auprès du membre participant pour constater son état. Le membre participant accepte que les informations médicales concernant son état de santé soient communiquées au médecin expert mandaté par la MEP. Tout refus non justifié de se conformer à ce contrôle, après mise en demeure par lettre recommandée avec accusé de réception, pourra générer une indemnisation proportionnelle au dommage subi par la MEP qui incombera alors au membre participant. Le membre participant a la faculté de se faire assister du médecin de son choix. A défaut d'une déclaration dans les délais précités et dans le cas où la MEP subit un dommage du fait de l'absence de cette déclaration ou de son caractère tardif, la déchéance peut être opposée au membre participant si ce retard a causé un préjudice à l'assureur.

## DISPOSITIONS DIVERSES

### Article 11 : Mise en œuvre des garanties

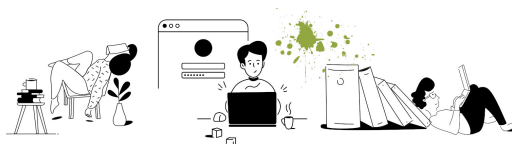
Toute déclaration au titre de la garantie doit être adressée à la MEP selon l'une quelconque des voies suivantes :

- Par courrier : le courrier accompagné des pièces justificatives doit être adressé à UMGP CS 70010 – 13272 Marseille cedex 08 ;
- Par téléphone : au 09 71 09 07 07 du lundi au vendredi de 9h à 18h.

### Article 12 : Expertise en cas de désaccord

- S'il y a contestation d'ordre médical chaque partie désigne son médecin ;
- Si ces médecins ne parviennent pas à un accord, ils s'adjoignent un troisième médecin pour statuer définitivement ;
- Si l'une des parties ne désigne pas son médecin ou si les médecins représentant les parties ne s'entendent pas sur le choix du troisième médecin, la désignation en est faite par le Président du Tribunal de Grande Instance du domicile du membre participant.

Chaque partie conserve à sa charge les honoraires et frais d'intervention du médecin qu'elle a désigné. Ceux de l'intervention du troisième médecin sont partagés par moitié entre elles. Lorsque les conséquences du sinistre sont aggravées par le refus ou la négligence du membre participant de se soumettre aux soins médicaux nécessités par son état, l'indemnité est fixée d'après les suites que le même sinistre aurait eues chez une personne ayant suivi un traitement médical approprié.



## Article 13 : Prescription

Toutes les actions dérivant de l'adhésion au présent règlement mutualiste sont prescrites, c'est-à-dire ne peuvent plus être exercées au-delà de deux ans à compter de l'événement qui leur donne naissance. Toutefois ce délai ne court :

- en cas de réticence, omission, déclaration fautive ou inexacte sur le risque couru, que du jour où la MEP en a eu connaissance ;
- en cas de sinistre, que du jour où les bénéficiaires en ont eu connaissance s'ils prouvent qu'ils l'ont ignoré jusque-là.

## Article 14 : Modalités de résiliation

### 14.1 : Résiliation annuelle

Le membre participant peut mettre fin à son adhésion tous les ans en adressant, à la MEP, une notification par lettre, tout autre support durable ou moyen prévu à l'article L. 221-10-3 du Code de la mutualité a au moins 2 mois avant la date d'échéance du contrat mutualiste.

### 14.2 : Cas de résiliation exceptionnelle en cours d'année

#### 1. Suspension et résiliation des garanties pour défaut de paiement des cotisations

À défaut de paiement d'une cotisation due dans les dix (10) jours de son échéance, et indépendamment du droit pour la MEP de poursuivre l'exécution de l'engagement contractuel en justice, la garantie ne peut être suspendue que trente (30) jours après la mise en demeure du membre participant. Au cas où la cotisation annuelle a été fractionnée, la suspension de la garantie, intervenue en cas de non-paiement d'une des fractions de cotisation, produit ses effets jusqu'à l'expiration de la période annuelle considérée.

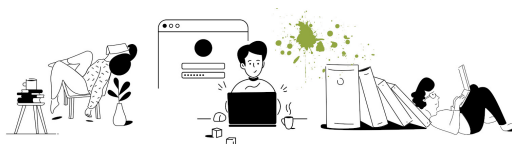
La MEP a le droit de résilier les garanties, dix (10) jours après l'expiration du délai de trente jours, prévu à l'alinéa précédent. Lors de la mise en demeure, le membre participant est informé qu'à l'expiration du délai prévu à l'alinéa précédent, le défaut de paiement de la cotisation est susceptible d'entraîner la résiliation des garanties.

La garantie non résiliée reprend pour l'avenir ses effets, à midi, le lendemain du jour où ont été payées à la MEP la cotisation arriérée ou, en cas de fractionnement de la cotisation annuelle, les fractions de cotisation ayant fait l'objet de la mise en demeure et celles venues à échéance pendant la période de suspension, ainsi que les frais de poursuites et de recouvrement, dont notamment ceux visés à l'article 5.2 du présent règlement mutualiste.

#### 2. Résiliation suite au changement ou à la disparition des conditions d'adhésion liées au champ de recrutement

Ainsi que l'édicte l'article L.221-17 du Code de la mutualité, pour les opérations individuelles, et sous réserve des dispositions législatives en vigueur, lorsque ne sont plus remplies les conditions d'adhésion liées au champ de recrutement ou en cas de survenance d'un des événements suivants :

- changement de domicile ;
- changement de situation matrimoniale ;
- changement de régime matrimonial ;
- changement de profession ;
- retraite professionnelle ou cessation définitive d'activité.



Il peut être mis fin à l'adhésion pour chacune des garanties lorsqu'elle a pour objet la garantie des risques en relation directe avec la situation antérieure et qui ne se retrouvent pas dans la situation nouvelle.

La fin de l'adhésion ou la résiliation du contrat ne peut intervenir que dans les trois (3) mois suivant la date de l'événement ou la date de sa révélation, sur présentation des photocopies des justificatifs. La résiliation prend effet un (1) mois après réception de sa notification adressée par courrier par le membre participant à la MEP. La MEP rembourse au membre participant la partie de cotisation correspondant à la période pendant laquelle le risque n'a pas couru, période calculée à compter de la date d'effet de la résiliation.

## Article 15 : Fonds d'entraide mutualiste

### Définition

Dans le cadre de son action sociale et de solidarité, la MEP peut accorder des allocations exceptionnelles à ses membres participants ainsi qu'à leurs ayants droit lorsque leur situation le justifie.

Les bénéficiaires sont les membres participants de la MEP.

Cette qualité s'apprécie à la date retenue pour l'examen du droit aux prestations.

### Domaines d'intervention

- aider les membres participants subissant des difficultés exceptionnelles en prenant en charge une partie de leurs cotisations du régime complémentaire maladie ;
- permettre le remboursement de prestations non statutaires chaque fois que le membre participant de la MEP se trouve dans une situation exceptionnelle et d'une particulière gravité.

### Modalités d'attribution

Toute personne souhaitant être bénéficiaire d'une allocation au titre du fonds d'entraide soumet au Conseil d'Administration de la MEP une demande motivée et étayée par des pièces justificatives.

C'est au Conseil d'Administration en premier et en dernier ressort qu'il appartient d'étudier les demandes qui lui sont soumises soit pour les accepter, soit pour les rejeter, et ce totalement ou partiellement.

### Constitution du fonds

La constitution du « Fonds d'Entraide Mutualiste » est assurée par une dotation votée annuellement par l'Assemblée Générale.

## Article 17 : Traitement des réclamations - Médiation - Autorité de Contrôle

### Sur les réclamations

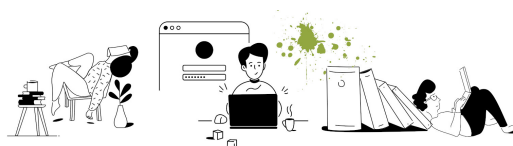
Le service réclamations de la MEP peut être saisi par le membre participant selon l'une quelconque des voies suivantes :

- Par courrier : le courrier accompagné des pièces justificatives doit être adressé à UMGP CS 70010 – 13272 Marseille cedex 08 ;
- Par téléphone : au 09 71 09 07 07 du lundi au vendredi de 9h à 18h.

### Sur la médiation

La médiation est un mode de règlement des litiges, hors des voies judiciaires et contentieuses, privilégiant la recherche d'une entente entre les parties.

Elle permet par l'intervention d'un tiers indépendant et impartial, le médiateur, de résoudre le différend grâce à un processus amiable et confidentiel. Le médiateur ne peut être saisi par le membre participant ou par la MEP, sous



peine d'irrecevabilité, qu'après épuisement des procédures internes de traitement des réclamations propres à la MEP et ce dans un délai maximum d'un an à compter de la réclamation que le membre participant a adressé à la MEP. Le médiateur intervient dans le cadre des offres de complémentaire santé uniquement.

Les modalités de saisine du médiateur sont les suivantes. Toute demande de médiation doit être formulée soit :

- par écrit, à l'adresse suivante : Médiateur de la FNIM – 4, Avenue de l'Opéra – 75001 Paris ;
- par email : [mediateur@fnim.fr](mailto:mediateur@fnim.fr).

Pour consulter la charte de médiation : [www.fnim.fr/mediation-de-la-fnim.html](http://www.fnim.fr/mediation-de-la-fnim.html)

### **Sur l'autorité de contrôle**

En application de l'article L.510-1 du Code de la mutualité, le contrôle de l'État sur les mutuelles, unions et fédérations régies par le Code de la mutualité est exercé, dans l'intérêt de leurs membres et de leurs ayants droit, par l'Autorité de Contrôle Prudentiel et de Résolution (ACPR).

Pour joindre cette Autorité Administrative Indépendante (AAI), vous pouvez :

- adresser un courrier à l'adresse suivante : Banque de France, demande ACPR TSA 50120 - 75035 PARIS CEDEX 01 ;
- téléphoner au 34 14 (prix d'un appel local) ;
- se rendre sur son site internet : [www.abe-infoservice.fr](http://www.abe-infoservice.fr).

### **Article 18 : Protection des données personnelles**

Le traitement des informations personnelles recueillies par la MEP est effectué sous la responsabilité de cette dernière et exclusivement aux fins de gestion de la MEP conformément à son objet et en conformité avec les dispositions de la loi « Informatique et Libertés » du 6 janvier 1978 modifiée et du Règlement Général sur la Protection des Données du 27 avril 2016.

Les données personnelles détenues dans le cadre de la gestion pour compte sont exclusivement utilisées dans les conditions où elles l'auraient été si la gestion avait été effectuée directement par le mandant.

Aucune donnée personnelle traitée ou détenue ne peut faire l'objet d'une cession ou mise à disposition de tiers à des fins commerciales.

La MEP a mis en place des mesures de sécurité techniques, physiques et administratives afin d'assurer la confidentialité des données personnelles traitées ou détenues.

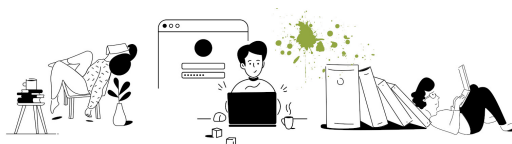
Les données personnelles des membres participants sont conservées pendant la durée de leur adhésion à la MEP et pendant la durée du délai de prescription tel que visé à l'article L.221-11 du code de la mutualité.

Tout membre de la MEP ainsi que toute personne, objet d'une gestion pour compte de tiers dispose d'un droit d'accès, de rectification, de suppression, de limitation, de portabilité (lorsqu'il s'applique) et d'opposition à toute information le concernant qui figurerait sur tout fichier à l'usage de la MEP. Il peut exercer ces droits en adressant un courriel à la MEP à l'adresse [dpo@umgp.fr](mailto:dpo@umgp.fr).

### **Article 19 : Droit applicable - langue des échanges entre la MEP et les membres participants**

Le présent règlement mutualiste, ainsi que l'ensemble des droits et obligations en découlant, sont régis par le droit français.

La langue officielle des échanges, tant écrits que verbaux, entre les membres participants et la MEP est le français.



**NOTICES D'INFORMATIONS RELATIVES AUX GARANTIES PROPOSEES PAR LA MEP  
ET SOUSCRITES AUPRES DE TIERS ASSUREURS**

**CONTRAT D'ASSURANCE RESPONSABILITÉ CIVILE**

Conformément aux dispositions de l'article L.141-4 du Code des assurances, la présente Notice a été établie par AXA France IARD en sa qualité d'assureur du contrat.

Police n° 1743420304 souscrite par SUD COURTAGES ET CONSEIL (« S2C ») - 432, Bd Michelet 13009 Marseille - Tel : 04 91 16 47 12 – Fax : 04 91 16 47 11 – E-mail : [gestion@sud-courtagage.fr](mailto:gestion@sud-courtagage.fr) - SARL au capital de 7 622,45 euros – RCS Marseille B 395 214 646 00022 - Code APE 672 Z – N° ORIAS : 07 030 727.

Assureur : AXA France IARD - 313, Terrasses de l'Arche 92727 Nanterre Cedex - SA au capital de 214 799 030 - 722 057 460 RCS Nanterre.

**ARTICLE 1- DÉFINITIONS**

**Accidents**

Événement soudain, imprévu et extérieur à la victime et à la chose endommagée constituant la cause de dommages corporels ou matériels.

**Assuré**

Les adhérents des Mutuelles ayant adhéré à la présente police groupe. Sont concernés tous les adhérents qui ont souscrit l'une des garanties mutualistes proposée par la MEP. Les enfants mineurs d'un adhérent, s'ils sont fiscalement à sa charge. Toutes personnes assurant la garde bénévole desdits enfants et seulement dans le cas d'un dommage causé par l'un de ces enfants.

Peuvent adhérer à ce contrat, les Mutuelles pour le compte de :

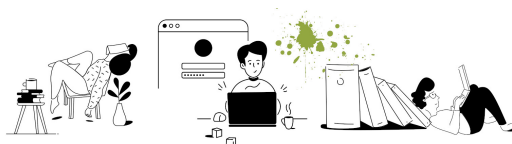
- La totalité de leurs adhérents ;
- Groupements d'assurés, clients de cabinets de courtage captifs appartenant à ces Mutuelles (déclaration préalable adressée à S2C) ;
- Groupements d'assurés, clients de ces Mutuelles au titre de garanties non mutualistes (déclaration préalable adressée à S2C).

**Courtier**

**S2C – Sud Courtage et Conseil – 432, Bd Michelet – 13009 Marseille.**

**Dommages**

- Corporels : toute atteinte corporelle subie par une personne physique.
- Matériels : détérioration ou destruction d'une chose ou substance, toute atteinte physique à un animal.
- Immatériels : préjudice pécuniaire résultant de la privation de jouissance d'un droit, de l'interruption d'un service rendu par une personne ou par un bien meuble ou immeuble, de la perte de bénéfice réel, lorsqu'ils sont directement consécutifs à un dommage corporel ou matériel garanti par ce contrat.



### Dommmages exceptionnels

Dommmages résultant de l'action du feu, de l'eau, des gaz et de l'électricité, de la pollution, de l'effondrement des ouvrages ou constructions, des glissements de terrain, des avalanches, des intoxications alimentaires, de l'écrasement ou de l'étouffement dus à la panique, de l'utilisation des moyens de transports publics quels qu'ils soient.

### Franchise

La somme qui reste en tout état de cause à la charge de l'Assuré sur le montant de l'indemnité due par l'Assureur. La franchise s'applique par sinistre, quel que soit le nombre de victimes.

### Nous

AXA FRANCE IARD

### Sinistre

Événement susceptible de mettre en jeu la garantie

### Souscripteur

S2C – Sud Courtage et Conseil – 432, Bd Michelet – 13009 Marseille

### Tiers

Toute personne autre que :

- l'Assuré tel qu'il est défini ci-dessus,
- les ascendants ou descendants de l'Assuré responsable du sinistre. Toutefois, en cas de dommages subis par les membres de la famille ayant la qualité d'Assuré, ou les ascendants et descendants visés à l'alinéa précédent, la garantie s'applique aux prestations que la Sécurité sociale ou tout autre organisme de prévoyance pourrait réclamer au Souscripteur ou à toute autre personne assurée,
- les préposés de l'assuré responsable dans l'exercice de leurs fonctions sauf dans le cadre des recours de droit commun.

### Article 2 - PREAMBULE

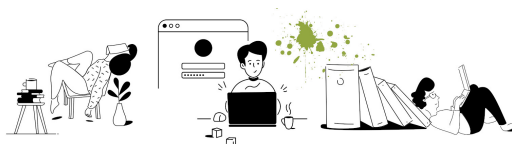
Le présent contrat garantit l'Assuré tel qu'il est défini à l'article 1.

Les garanties prennent effet dès lors que la qualité d'adhérent d'une Mutuelle signataire est acquise. Pour les groupements d'assurés (clients de Mutuelles ou des cabinets captifs), les garanties sont acquises après déclaration par listing nominatif adressé à S2C.

Les garanties du présent contrat ne seront plus acquises aux Assurés dès qu'ils cesseront d'être adhérents des Mutuelles signataires ou des groupements visés dans la définition de l'assuré, soit pour des raisons statutaires, soit pour non-renouvellement de leur cotisation.

### Événements couverts

- les activités de la vie privée (y compris scolaires et universitaires),
- les activités sportives, à l'exception de celles exclues par ailleurs,
- les stages rémunérés ou non, conseillés ou ordonnés par l'établissement d'enseignement
- l'exercice occasionnel du baby-sitting et de cours particuliers
- la chasse sous-marine



### Article 3 - RESPONSABILITE CIVILE

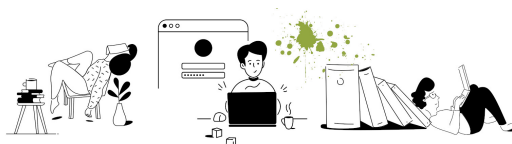
#### Objet de l'assurance

L'assureur garantit l'assuré contre les conséquences pécuniaires de la responsabilité Civile pouvant lui incomber en application des articles 1240 à 1243 du Code Civil en raison des dommages corporels, matériels et immatériels qui en sont directement la conséquence, causés aux Tiers au cours ou à l'occasion des activités définies ci-dessus et provenant du fait :

- de l'assuré.
- de son personnel domestique en service,
- des animaux domestiques lui appartenant ou dont il a la garde à titre gratuit,
- des choses lui appartenant ou dont il a la garde, notamment :
  - de l'usage des cycles sans moteur et de leurs remorques
  - de tous véhicules mus à la main
  - de remorques de camping ou de caravanes sauf lorsque, attelées ou non à un véhicule automobile tracteur, elles sont assujetties à l'obligation d'assurance automobile selon les termes des Articles L211 -1 et suivants du Code des Assurances, de l'outillage et des appareils ménagers, de l'outillage de jardin avec ou sans moteur, sous réserve que ce matériel ne soit pas soumis à l'obligation d'assurance automobile,
  - de l'intoxication ou de l'empoisonnement causés par les boissons et aliments servis à sa table,
- de l'usage, à son insu ou à l'insu de son conjoint, par un de ses enfants mineurs d'un véhicule terrestre à moteur ne lui appartenant pas et dont il n'est pas gardien autorisé. Cette garantie s'applique également aux dommages subis par le véhicule. Dans tous les cas, la garantie s'applique tant aux dommages causés aux tiers qu'à ceux subis par le véhicule à la suite d'un accident. Toutefois, elle n'interviendra qu'en l'absence de tout contrat d'assurance relatif au véhicule considéré.
  - de la pratique de tous les sports non exclus ci-après, même au cours de compétitions, pourvu qu'elles soient réservées à des amateurs.
  - d'une personne qui lui prête assistance à titre gratuit, sous réserve toutefois que l'intervention de cette personne soit occasionnelle et inopinée.
  - des dommages causés à un enfant dont il aurait la garde en qualité de simple particulier et à titre gratuit. Cette garantie est étendue à la pratique occasionnelle ou régulière du baby-sitting.
  - des dommages occasionnés au matériel (animaux compris) dont il a l'usage, lorsque ce matériel lui est confié dans le cadre d'un stage de formation, rémunéré ou non, ordonné ou conseillé par l'établissement d'enseignement (y compris les stages de formation agricole).
  - des dommages corporels, matériels et immatériels consécutifs causés aux tiers, à l'occasion de ses activités de stagiaire qu'il est appelé à effectuer en sa qualité d'étudiant, y compris au cours de déplacements, notamment par les SAMU, SMUR, lors de convois sanitaires. La garantie s'applique également aux accidents de trajet.

Sont notamment considérées comme tiers les personnes physiques et morales de droit privé ou de droit public accueillant l'assuré (y compris leur personnel).

Il est précisé que nous renonçons au recours que, comme subrogé dans les droits de l'assuré, il serait en droit d'exercer contre ces personnes.



## Article 4 - DEFENSE ET RECOURS

### Objet de la garantie

En cas de litige vous opposant à un tiers, l'Assureur garantit :

- la mise en œuvre, par les voies amiables ou judiciaires, des moyens nécessaires à la sauvegarde de vos droits et intérêts,
- la prise en charge, dans la limite de la garantie, du coût d'intervention de tout auxiliaire de justice, des frais et dépens, y compris les frais d'expertise qui vous incombent.

### Champ d'application

L'Assureur intervient :

- pour votre défense pénale, si vous êtes l'objet de poursuites ayant pour fait générateur un événement dont la garantie est prévue au contrat, ou à la suite d'un délit ou d'une contravention en matière de circulation des piétons et des bicyclettes sans moteur ;
- en recours amiable ou judiciaire à l'encontre du responsable identifié du dommage corporel ou matériel subi par vous, dès lors que ce préjudice est survenu dans le cadre de l'un des événements ou situations de la vie privée énumérés au paragraphe "Responsabilité civile", ou à la suite d'un dommage corporel subi par l'Assuré en tant que piéton du fait d'un véhicule terrestre à moteur dont il n'a ni la propriété, ni la conduite ni la garde, et dont il n'est pas le passager lors du sinistre.

### Débours pris en charge

A condition d'avoir donné son accord préalable sur l'engagement de ces frais, l'Assureur acquitte directement :

- les frais de constitution de dossier, à l'exception des frais engagés pour vérifier la réalité du préjudice ou en faire la constatation, - les honoraires d'experts judiciaires,
- les frais et honoraires des auxiliaires de justice.

### Libre choix de l'avocat

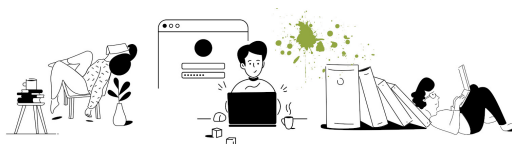
Si un litige implique l'intervention d'un avocat, vous pouvez le choisir parmi ceux inscrits au Barreau du Tribunal saisi, ou demander à l'Assureur de vous en proposer un.

### Divergences d'intérêts

En cas de désaccord entre vous et l'Assureur sur l'opportunité d'engager ou de poursuivre une action en justice, la procédure prévue par l'article L.127-4 du Code des Assurances est appliquée ; en voici le résumé :

"Le différend est soumis à l'appréciation d'une tierce personne choisie d'un commun accord ou, à défaut, par le Président du Tribunal de Grande Instance. Sauf décision contraire, c'est l'assureur qui supporte, dans la limite de la garantie, les frais de cette procédure".

Les mêmes modalités sont appliquées en cas de survenance, entre vous et l'Assureur, de divergences d'intérêts au sens de l'article L.127-5 du Code des Assurances.



## Article 5 - EXCLUSIONS

### A - Responsabilité civile

Nous ne garantissons pas les dommages causés lors de la pratique :

- de la chasse, y compris la destruction d'animaux nuisibles lorsqu'elle relève du champ d'application de la RC chasse (MAIS LA CHASSE SOUS MARINE EST GARANTIE)
- de toute activité sportive exercée dans des associations, clubs, fédérations qui ont assuré leurs adhérents conformément à l'article L 321-1 du Code du sport,
- d'activités ne relevant pas de la vie privée qu'elles soient :
  - o exercées ou non à titre temporaire,
  - o exercées à titre lucratif ou syndical,
  - o liées à une fonction publique ou d'organisation de manifestations ouvertes au public,
- de l'utilisation d'un Engin de Déplacement Personnel Mobile électrique (trottinettes, skates, hoverboards, gyropodes, gyroroues, etc...):

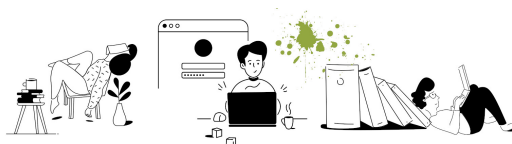
Sont exclus tous dommages causés par la participation à des émeutes, manifestations, mouvements populaires, actes de terrorisme et sabotage.

Nous ne garantissons pas les dommages résultant :

- D'obligations contractuelles réalisées à titre onéreux (à l'exclusion du baby-sitting qui est garanti),
- De la pratique de tous sports à titre professionnel
- De toute activité professionnelle, y compris les accidents du travail, étant précisé que les accidents causés au cours de trajet pour vous rendre sur les lieux de l'établissement scolaire ou en stage, ne sont pas considérés comme résultant d'une activité professionnelle.
- De l'organisation et de la participation à toutes épreuves, concours, courses ou compétition, ainsi qu'à toutes épreuves préparatoires nécessitant une autorisation préalable ou soumise à une obligation d'assurance,
- De votre activité en qualité de tuteur ou curateur familial,
- De l'exercice d'une fonction publique, politique ou sociale ou de dirigeant d'Association.
- D'une activité d'assistante maternelle.

Nous ne garantissons pas les dommages causés par :

- Une personne assurée aux biens, objets ou animaux lui appartenant ou appartenant à une personne de son entourage,
- Les équidés ou les animaux non domestiques appartenant ou gardés par une personne assurée,
- Les chiens relevant des catégories 1 et 2 au sens de la loi relative aux animaux dangereux (article L 211-12 du Code Rural),
- Les armes à feu et leurs munitions de catégorie A ou B dont la détention est interdite et dont vous seriez sciemment possesseur ou détenteur sans autorisation préfectorale.
- Tout voilier de plus de 6 m ou tout bateau à moteur de plus de 6 CV ou tout véhicule nautique à moteur tels que jet ski, jet à bras, scooter et moto des mers,
- Tout véhicule terrestre à moteur soumis à l'obligation d'assurance automobile dont l'assuré est propriétaire, gardien ou locataire, y compris :
  - o les remorques attelées ou non attelées si leur poids est supérieur à 750 kg,
  - o les caravanes,
  - o tout autre appareil terrestre lorsqu'il est attelé à un véhicule,



- Les appareils de navigation aérienne et engins aériens, autres que les engins d'aéromodélisme jusqu'à 5 kg et 10 cm<sup>3</sup> dont vous ou les personnes dont vous êtes civilement responsable ont la propriété, la conduite ou la garde.

Nous ne garantissons pas les dommages :

- Causés aux biens confiés, loués ou empruntés par une personne assurée,
- Causés dans le cadre des stages d'études lorsqu'ils ont pour origine des actes prohibés par la réglementation en vigueur ou exécutés par des personnes non habilitées à les faire.
- Causés aux biens ou animaux, dont vous ou les personnes dont vous êtes civilement responsable avez la propriété, l'usage ou la garde (sauf dans le cadre des stages).
- Matériels et immatériels consécutifs causés par les eaux, un incendie ou une explosion s'ils résultent de sinistres ayant pris naissance dans les locaux ou caravane dont vous êtes propriétaire, locataire ou occupant à titre quelconque.

## B - Défense et Recours

Outre les exclusions générales du contrat et celles spécifiques à la garantie responsabilité civile, l'extension Défense et Recours ne s'applique pas aux :

- Litiges dont l'intérêt financier en principal porte sur un montant inférieur à 225 euros
  - Montants des condamnations tant civiles que pénales ;
  - Litiges relevant d'un acte intentionnel ou de la procédure dite des « amendes de composition » ;
  - Litiges dont le fait générateur est survenu soit avant la prise d'effet du contrat, soit après la date de prise d'effet de la résiliation, soit au cours d'une période de suspension des garanties ;
  - Litiges de mitoyenneté
  - Litiges découlant d'opération de construction, de restauration ou réhabilitation immobilières dans les risques assurés ou dans les risques voisins ;
  - Litiges intervenant dans le cadre d'une succession, d'une cessation d'indivision, d'une opération de partage familial ;
- Litiges provoqués par une interruption d'activité, une dissolution de société ou d'association ; procédures engagées sans l'accord préalable de l'assureur.



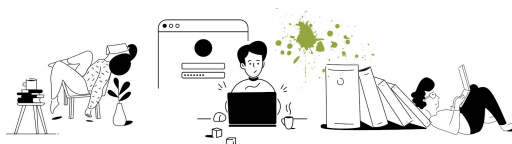
## Article 6 -TABLEAU DES GARANTIES

NATURE DES GARANTIES	LIMITES DES GARANTIES	FRANCHISES par sinistre
<b>Tous dommages corporels, matériels et immatériels confondus</b> (autres que ceux visés au paragraphe « Autres garanties » ci-après) <b>Dont :</b> <ul style="list-style-type: none"> <li>• Dommages corporels</li> <li>• Dommages matériels et immatériels consécutifs confondus</li> <li>• Dommages immatériels non consécutifs</li> <li>• Dommages matériels et immatériels consécutifs causés aux biens confiés lors de stages ou par l'établissement d'enseignement (à l'exclusion du vol et de la perte)</li> </ul>	<b>20.000.000 €</b> par année d'assurance  <b>20.000.000 €</b> par année d'assurance <b>800.000 €</b> par année d'assurance  Garantie Non souscrite  <b>20.000 €</b> par sinistre	<b>NEANT</b> <b>91€</b>  Sans objet  <b>121 €</b>
<b>Autres garanties :</b>		
<b>Les risques environnementaux</b> (Article 3.4 des conditions générales) : <b>Atteinte à l'environnement accidentelle tous dommages confondus dont :</b> Le préjudice écologique (y compris les frais de prévention) et responsabilité environnementale	<b>500.000 €</b> par année d'assurance <b>100.000 €</b> par année d'assurance	<b>400 €</b> <b>400 €</b>
<b>Défense</b> (Article 4 des conditions générales)	Inclus dans la garantie mise en jeu	Selon la franchise de la garantie mise en jeu
<b>Recours</b> (Article 4 des conditions générales)	<b>20.000 €</b> par litige	Seuil d'intervention : <b>225€</b>

## Article 7 - RESPONSABILITE CIVILE MEDICALE

Les garanties du contrat sont étendues aux conséquences pécuniaires de la responsabilité civile pouvant incomber à l'assuré en raison des dommages corporels, matériels et immatériels consécutifs causés aux tiers au cours de toutes activités liées à l'exercice de professions médicales, chirurgicales et paramédicales.

Ces dommages sont couverts dans le cadre de stages, gardes, soins, imposés ou non, rémunérés ou non, en externat ou internat, que l'assuré pourra effectuer dans un service hospitalier, une clinique ou auprès d'un professionnel exerçant en libéral, dans la limite des actes qu'il est légalement autorisé à pratiquer. Sont notamment garanties les activités de dissection et les travaux pratiques d'anatomie.



- Cette extension de garantie est acquise uniquement pour les assurés inscrits dans l'une des quatre premières années d'études en : Médecine, Pharmacie, Orthophonie, Orthoptie, Kinésithérapie, Dentaire, écoles d'infirmiers, Puéricultrices, Aide-soignante, Manipulateurs radios, préparation universitaire ou en école privée ou publique au diplôme d'État de pédicure-podologue (DEPE), préparation universitaire ou en école privée ou publique au diplôme d'État d'audioprothésiste, à l'exclusion de tout autre.

Les garanties sont accordées jusqu'à la cinquième année d'études pour les disciplines suivantes : psychologie, pharmacie et sage-femme.

Les garanties sont accordées jusqu'à la sixième année d'études pour les disciplines suivantes :

- Ostéopathes
- La préparation universitaire ou en école privée ou publique au diplôme d'Etat d'Ergothérapeute.
- La préparation universitaire ou en école privée au diplôme d'État en Psychomotricité.

MONTANT DES GARANTIES

NATURE DES GARANTIES	LIMITES DES GARANTIES	FRANCHISES par sinistre
<p><b>Tous dommages corporels, matériels et immatériels confondus</b></p> <p><u>Dont :</u></p> <ul style="list-style-type: none"> <li>• <b>Dommages corporels</b></li> <li>• <b>Dommages matériels et immatériels consécutifs confondus</b></li> </ul>	<p><b>6.100.000 €</b> par année d'assurance et par sinistre</p> <p><b>6.100.000 €</b> par année d'assurance</p> <p><b>458.000 €</b> par année d'assurance</p>	<p><b>NEANT</b></p> <p><b>100€</b></p>

Extensions :

- RC du fait des salariés et préposés légalement autorisés,
- Fonctions hospitalières : la garantie est étendue à la responsabilité que l'assuré peut encourir à titre personnel dans le cadre de ses fonctions hospitalières au sein d'un établissement public à la suite d'une faute détachable de ses fonctions.

Période de garantie :

- la garantie s'applique aux réclamations formulées à quelque époque que ce soit, dans la mesure où elles se rattachent à des faits survenus entre les dates de prise d'effet et de cessation du contrat.
- Inopposabilité des déchéances : aucune déchéance motivée par un manquement de l'assuré à ses obligations commises postérieurement au sinistre n'est opposable aux personnes lésées ou à leurs ayants droit. AXA FRANCE conserve néanmoins la faculté d'exercer contre l'assuré une action en remboursement de toutes les sommes qu'elle aura payées ou mises en réserve à sa place.

Délai de règlement : paiement des indemnités dans les 15 jours suivant l'accord amiable ou la décision judiciaire exécutoire. En cas d'opposition, ce délai ne court qu'à compter du jour de la mainlevée.

**EXCLUSIONS :**

Outre les exclusions prévues dans le cadre de la garantie Responsabilité Civile Familiale, sont exclus de la présente



### extension de garantie :

- les dommages résultant d'actes professionnels prohibés par les dispositions légales ou réglementaires, ou exécutés par des personnes non habilitées à les faire.
- les conséquences de faits antérieurs à la présente extension et les actions engagées à leur sujet
- la faute intentionnelle de l'assuré, sauf recours intenté par la Sécurité sociale en vertu des articles L 452-2, L 452-5 du Code de la sécurité sociale.
- les dommages engageant la responsabilité de l'assuré à l'égard de personnes se prêtant à des recherches biomédicales lorsque la responsabilité de l'assuré est recherchée à titre de promoteur (loi du 20/12/1988).
- les dommages résultant de la prescription de spécialités pharmaceutiques n'ayant pas obtenu le visa légalement exigé.
- les conséquences d'un acte à finalité purement esthétique.
- les dommages qui proviendraient directement ou indirectement de :
  - fourniture de sang ou de tous produits dérivés de celui-ci et de toutes sécrétions ou cellules humaines effectuées pour le compte et/ou dans le cadre de tout service ou organisme chargé de cette activité,
  - activités consistant à concevoir, étudier, créer de nouveaux médicaments, équipements, produits destinés à tous usages de soins ou de cosmétique ainsi que toutes expérimentations et tests associés,
  - les dommages dus aux effets directs ou indirects d'explosions ou irradiations provenant de transmutations de noyaux d'atomes ou de radioactivité, accélération artificielle des particules.

L'assuré est cependant garanti en cas d'usage médical de la radioactivité en sa qualité d'utilisateur de substances radioactives et des installations les contenant, de propriétaire ou gardien de substances radioactives et des installations les contenant lorsque l'activité « corrigée » des substances radioactives se trouvant ensemble dans un même établissement ne dépasse pas un curie.

- les conséquences d'engagements contractuels dans la mesure où elles excèdent celles auxquelles serait tenu l'assuré en vertu des textes légaux ou réglementaires sur la responsabilité civile.
- les dommages matériels et dommages immatériels qui ne sont pas la conséquence de dommages corporels, subis par les assurés lorsqu'ils ont la qualité de tiers entre eux.
- les conséquences pécuniaires de la responsabilité incombant à l'assuré du fait des dommages qui trouvent leur origine dans un dysfonctionnement provenant ou affectant des matériels électroniques ou informatiques, dès lors que ce dysfonctionnement est imputable au codage ou à la gestion des dates.

### DÉFENSE

En cas d'action mettant en cause une responsabilité assurée par la présente extension :

- devant les juridictions civiles, commerciales, ou administratives, Axa France, dans la limite de sa garantie, assume la défense de l'assuré, dirige le procès et exerce toutes voies de recours,
- devant les juridictions pénales : si la ou les victimes n'ont pas été désintéressées, Axa France a, dans la limite de sa garantie, la faculté, avec l'accord de l'assuré, de s'associer à sa défense sur le plan pénal. A défaut de cet accord, Axa France peut néanmoins assumer la défense des intérêts civils de l'assuré.

Axa France peut exercer toutes voies de recours au nom de l'assuré, y compris le pourvoi en cassation, lorsque l'intérêt pénal de l'assuré n'est plus en jeu. Dans le cas contraire, elle ne peut les exercer qu'avec l'accord de l'assuré.

Axa France choisit les auxiliaires de justice à qui sont confiés les dossiers et les rémunère en totalité.

Si l'assuré avait l'intention de choisir lui-même ses auxiliaires, il devrait en aviser Axa France :

- si Axa France accepte : elle prendra en charge les frais et honoraires de ces conseils sur production des pièces justificatives dans la limite de 4 600 Euros TTC par sinistre.
- si Axa France fait intervenir ses conseils aux côtés de ceux de l'assuré, ce dernier fera son affaire personnelle des frais et honoraires des conseils qu'il aura choisis.



## PROTECTION JURIDIQUE PROFESSIONNELLE

Ce contrat garantit la protection juridique, c'est à dire la prise en charge de tout litige entendu comme une situation conflictuelle conduisant l'assuré devant une juridiction, pour y faire valoir un droit, résister à une prétention ou s'y défendre, lorsque le litige résulte de l'activité faisant l'objet de la présente extension.

En cas de décès de l'assuré, Axa France poursuit et soutient jusqu'à leur liquidation les actions engagées du vivant de l'assuré. L'assistance d'Axa France est accordée au conjoint et aux héritiers, à condition qu'ils se conforment aux mêmes obligations que celles incombant à l'assuré pour tout procès en demande ou en défense fondé sur des faits antérieurs au décès.

Procédure : l'assuré doit obtenir l'accord d'Axa France relatif au litige auquel il est confronté. Il peut faire appel à l'avocat de son choix. S'il choisit l'un des avocats correspondants de Axa France, celle-ci prend en charge la totalité de ses frais et honoraires.

Si l'assuré choisit un avocat personnel, Axa France lui rembourse les frais judiciaires sur présentation des pièces justificatives et des mémoires d'honoraires d'avocat, d'huissier, dans un délai de deux mois de la production desdites pièces dûment taxées, et moyennant les sommes maximum suivantes TTC prévues au barème ci-après :

- référé : 382 €
- jugement de 1<sup>ère</sup> instance ou transaction en cours de procédure : 1150 €
- décision d'appel : 1220 €
- procédure en cours de cassation, Conseil d'État ou juridiction européenne : 1530 €

En cas de prétention insoutenable en fait ou en droit, lorsque les frais envisagés sont hors de proportion avec l'intérêt pécuniaire du litige ou lorsqu'elle juge raisonnable les offres de l'adversaire, Axa France peut à tout moment refuser ou retirer son appui dans une procédure par décision motivée.

En cas de pareil désaccord entre Axa France et l'assuré pour régler un différend, cette difficulté pourra être soumise à l'appréciation d'un arbitre désigné d'un commun accord par les deux parties, ou, à défaut par le Président du Tribunal de Grande Instance statuant en la forme des référés. Les frais exposés pour la mise en œuvre de cette faculté sont à la charge d'Axa France ; sauf si le Président du TGI en décide autrement (mise en œuvre abusive).

En tout état de cause, l'assuré conserve la pleine liberté d'action. S'il obtient une solution plus favorable que celle proposée par Axa France ou l'arbitre, Axa France lui rembourse les frais exposés pour l'exercice de cette action, dont le montant n'a pas été supporté par l'adversaire, dans la limite du montant de la garantie.

D'une manière générale, l'assuré a la liberté de choisir un avocat ou une personne qualifiée pour l'assister à chaque fois que survient un conflit d'intérêt entre lui-même et Axa France.

Exclusions supplémentaires propres à la Protection juridique : outre les exclusions prévues dans le cadre de la garantie responsabilité civile, restent exclus :

- les litiges dont la valeur pécuniaire est inférieure à 305 euros
- les amendes de toute nature
- les actions en recouvrements d'honoraires ou de créances

### Obligations de l'assuré

Si les risques garantis par ce contrat viennent à être couverts par une autre assurance, l'assuré doit obligatoirement le déclarer à AXA FRANCE, en identifiant l'autre assureur et en détaillant le montant des garanties souscrites. En cas de sinistre, le bénéficiaire peut obtenir l'indemnisation des dommages en s'adressant à l'assureur de son choix.



**ARTICLE 8 - DISPOSITIONS DIVERSES****A - Étendue territoriale**

Les garanties Responsabilité Civile et Défense Recours s'exercent dans le monde entier, à l'exclusion des États Unis et du Canada en ce qui concerne la RC médicale et la Protection Juridique médicale.

Pour les adhérents dont la nationalité est celle d'un pays ne faisant pas partie de la CEE, les garanties du présent contrat ne sont pas acquises pour tout sinistre survenu en dehors du territoire de la CEE.

**B - Période de garantie**

La garantie s'applique aux sinistres dont le fait générateur se situe pendant la période de validité du contrat.



## ASSISTANCE RAPATRIEMENT

Conformément aux dispositions de l'article L.141-4 du Code des assurances, la présente Notice a été établie par CHUBB European Group SE, en sa qualité d'assureur du contrat.

Police collective 5 140 740 / adhésion UMGP

Assureur : Chubb European Group SE, entreprise régie par le Code des assurances, au capital social de 896 176 662 euros, sise La Tour Carpe Diem, 31 Place des Corolles, Esplanade Nord, 92400 Courbevoie, immatriculée au RCS de Nanterre sous le numéro 450 327 374. Courtier : S2C – Sud Courtage et Conseil (SARL de courtage d'assurances au capital de 7 622,45 € – Siège social : 432, Bd Michelet 13009 Marseille – ORIAS : 07 030 727 - RCS Marseille B 395 214 646 00022).

### 1 – DÉFINITIONS ET CONDITIONS D'ACCÈS AUX PRESTATIONS

#### ASSUREUR

Chubb European Group SE.

#### SOUSCRIPTEUR

S2C – Sud Courtage et Conseil – 432, Bd Michelet – 13009 Marseille

#### ASSURÉS

Les adhérents des Mutuelles ayant adhéré à la présente police groupe. Sont concernés tous les adhérents qui ont souscrit l'une des garanties mutualistes proposée par la MEP.

#### BÉNÉFICIAIRE

La personne qui reçoit de l'Assureur les sommes dues au titre des sinistres.

En cas de décès de l'Assuré, à moins qu'une autre personne n'ait été désignée par l'Assuré, le Bénéficiaire est le conjoint survivant, ni divorcé ni séparé de corps judiciairement et à défaut ses ayants droit.

Dans les autres cas, les sommes dues seront payées à l'Assuré. Sont exclues du bénéfice de l'assurance, les personnes qui auraient volontairement provoqué l'Accident.

#### ACCIDENT

Toute atteinte corporelle non intentionnelle dont est victime un Assuré et provenant de l'action soudaine et inattendue d'une cause extérieure et toutes les manifestations pathologiques qui sont la conséquence directe d'une telle atteinte corporelle, sous réserve des exclusions énumérées ci-après.

- Sont assimilés aux accidents :

Les infections causées directement par un accident garanti, à l'exclusion de toute infection résultant de l'intervention humaine après un accident garanti.

Les empoisonnements et lésions corporelles dus à l'absorption non intentionnelle de substances toxiques ou corrosives.

L'asphyxie due à l'action imprévue de gaz ou de vapeurs.

La noyade et les maladies infectieuses qui sont la conséquence d'une chute dans l'eau ou dans un liquide infecté.

Les gelures, coups de chaleur, insolation ainsi que l'inanition et l'épuisement par suite de naufrage, atterrissage



forcé, écoulement, avalanche, et inondation.

Les lésions corporelles résultant d'agression ou d'attentat dont l'Assuré serait victime sauf s'il est prouvé qu'il aurait pris une part active comme auteur ou instigateur de ces événements.

## **MALADIE**

Toute altération de la santé constatée par une autorité médicale compétente.

## **DECHEANCE**

Privation du droit aux sommes prévues dans le contrat par suite du non-respect par l'Assuré de certaines obligations qui lui sont imposées.

## **TERRITORIALITE**

Les prestations d'assistance s'appliquent à l'occasion de déplacements de loisirs sans franchise kilométrique dans le monde entier à l'exclusion des pays en état de guerre ou d'instabilité politique notoire ou qui restreignent strictement la libre circulation dans personnes dans leur territoire.

Sont exclus du présent contrat les événements survenus dans le pays dont est ressortissant un bénéficiaire de nationalité étrangère résidant en France et dans le pays de deuxième nationalité pour un bénéficiaire ayant une double nationalité dont celle française et résidant en France.

## **CHAMP D'APPLICATION**

Les prestations d'assistance aux personnes s'appliquent lorsque vous voyagez ou êtes en déplacement pour une durée maximum de 120 jours consécutifs et ce pour des voyages ou déplacements de loisirs à l'exclusion de tout déplacement à caractère professionnel.

Les stages sont couverts dans la mesure où ils sont conseillés ou ordonnés par l'établissement scolaire ou universitaire dont dépend le bénéficiaire qu'ils soient rémunérés ou non.

## **HOSPITALISATION**

Toute hospitalisation prescrite par un médecin consécutive à un accident ou à une maladie survenant inopinément.

## **MISE EN ŒUVRE DU SERVICE**

Le service est accessible par téléphone 7 jours sur 7 et 24 heures sur 24 à l'exception des prestations d'informations accessibles du lundi au samedi de 9H à 19 H.

## **2 – LES PRESTATIONS D'ASSISTANCE**

Lorsqu'un transport est organisé et pris en charge en application de la présente convention d'assistance, vous vous engagez à réserver à CHUBB ASSISTANCE le droit d'utiliser le titre de transport que vous détenez, ou à rembourser CHUBB ASSISTANCE des montants dont vous obtiendriez le remboursement auprès de l'organisme émetteur de ce titre de transport.

### **2.1 – ASSISTANCE AUX PERSONNES**

#### **2.1.1 - Transport / Rapatriement**

- Procédure préalable :

La maladie ou les blessures doivent impérativement être signalées de manière préalable à CHUBB ASSISTANCE qui se chargera alors d'organiser le meilleur parcours de santé possible de l'Assuré et notamment son transport. À cet égard, CHUBB ASSISTANCE se réserve le droit de demander le titre de transport de la personne concernée.



- Mise en œuvre :

Le mode d'évacuation de la personne malade ou blessée, la date et le lieu de son hospitalisation, choisis et à la charge de CHUBB ASSISTANCE, sont adaptés en fonction de la gravité du cas.

Le seul critère retenu pour ce choix est le critère médical.

### 2.1.2 - Présence hospitalisation

Vous êtes hospitalisé sur le lieu de votre maladie ou de votre accident et nos médecins ne préconisent pas un transport avant 10 jours : nous organisons et prenons en charge le déplacement aller et retour par train en première classe ou avion de ligne en classe économique d'une personne choisie et résidant en France pour lui permettre de se rendre à votre chevet. Nous prenons également en charge les frais d'hôtel de cette personne sur place, à concurrence de 46 € T.T.C. par nuit pendant 10 nuits maximum (chambre et petit déjeuner).

Cette personne doit :

- Être domiciliée en France métropolitaine ou en Principauté de Monaco ou d'Andorre si vous y êtes domicilié,
- Être domiciliée dans le même département ou territoire d'Outre-Mer que vous si vous êtes domicilié dans les DOM-TOM.

### 2.1.3 - Prolongation de séjour

Nous organisons et prenons en charge vos frais de prolongation de séjour à l'hôtel et d'une personne bénéficiaire demeurant à votre chevet si vous ne pouvez entreprendre votre retour à la date prévue pour des raisons médicales validées par notre service médical.

Nous prenons en charge les frais d'hôtel à concurrence de 46 € TTC par nuit et par personne pour vous et votre accompagnant pendant 10 nuits maximum (chambre et petit déjeuner). Les prestations « retour d'un accompagnant », « présence hospitalisation » et « prolongation de séjour » ne sont pas cumulables entre elles.

### 2.1.4 - Frais de secours sur piste

Lorsque vous êtes accidenté sur une piste de ski balisée ouverte aux skieurs au moment de l'accident nous prenons en charge les frais de secours sur piste de l'accident jusqu'au centre de soins le plus proche à concurrence de 381 €. Les frais de recherche en montagne s'il y a lieu restent à votre charge.

### 2.1.5 - Remboursement complémentaire des frais médicaux

Vous êtes malade ou blessé lors d'un déplacement hors de France : nous remboursons, à hauteur de 5.336 € TTC et de 76.225 € TTC pour les Etats-Unis, le Canada, l'Australie, le Japon et l'Asie du Sud Est par bénéficiaire et pendant la durée de validité du contrat le montant des frais médicaux engagés hors de France et restant à votre charge après remboursement effectué par la Sécurité sociale, la mutuelle et/ou tout autre organisme de prévoyance.

Une franchise de 31 € par bénéficiaire et par événement est appliquée dans tous les cas.

Les soins dentaires sont remboursés dans les mêmes conditions avec un plafond de 77 € TTC.

Nature des frais médicaux : honoraires médicaux, frais de médicaments prescrits par un médecin ou un chirurgien, frais d'ambulance ordonnée par un médecin pour un trajet local, frais d'hospitalisation tant que le bénéficiaire a été jugé intransportable par décision de nos médecins prise après recueil des informations auprès du médecin local. Le remboursement complémentaire de ces frais d'hospitalisation cesse à compter du jour où nous sommes en mesure d'effectuer le transport du bénéficiaire, urgence dentaire.

### 2.1.6 - Avance des frais d'hospitalisation

En cas de maladie ou de blessures lors d'un déplacement hors de France tant que vous vous trouvez hospitalisé, nous pouvons faire l'avance des frais d'hospitalisation dans la limite de 5.336 € et de 76.225 € pour les Etats-Unis, le Canada, le Japon, l'Australie et l'Asie du Sud Est par bénéficiaire et pendant la durée de validité du contrat sous réserve des conditions cumulatives suivantes :

- Pour des soins prescrits en accord avec nos médecins,



- Tant que vous êtes jugé intransportable par décision de nos médecins prise après recueil des informations auprès du médecin local.

Aucune avance n'est accordée à dater du jour où nous sommes en mesure d'effectuer votre transport.

## 2.2 - ASSISTANCE EN CAS DE DECES

Quelque soit le prix (exception faite des frais de cercueil garantis à hauteur de 458 € TTC), CHUBB ASSISTANCE assure le transport du corps et les frais funéraires induits par le rapatriement et ce jusqu'au lieu d'inhumation devant se situer en France.

## 2.3 - AIDE AU VOYAGE

- Avance de fonds à l'étranger

Une avance de fonds d'un montant pouvant atteindre 2.287 € est proposé à l'assuré par CHUBB ASSISTANCE, après son accord préalable et contre un chèque certifié en cas de vol de vos moyens de paiement (carte(s) de crédit, chéquier(s))

- Envoi de médicaments

Si en cours de déplacement à l'étranger l'assuré est dans l'impossibilité de trouver des médicaments indispensables à son traitement ou d'obtenir leur équivalent, CHUBB ASSISTANCE met tout en œuvre afin d'acheminer ces médicaments, dont le coût reste dans tous les cas à la charge de l'assuré.

## 2.4 - PROCEDURE JUDICIAIRE A L'ETRANGER

Une assistance juridique est proposée à l'assuré en cas de poursuites judiciaires dont il fait l'objet et résultant d'un accident de la circulation intervenu à l'étranger. Dans ce cas, CHUBB ASSISTANCE avance les honoraires d'avocat à concurrence de 1.525 € maximum et la caution pénale à concurrence de 7.623 € TTC maximum, dont le remboursement devra intervenir dans un délai de trois mois à compter du jour de l'avance.

## 3 – EXCLUSIONS ET CIRCONSTANCES EXCEPTIONNELLES

### 3.1 - Sont exclus :

- Les frais engagés sans notre accord préalable ou dont la prise en charge n'est pas prévue par la présente convention d'assistance,
- Les frais non justifiés par des documents originaux,
- Les sinistres survenus dans les pays exclus de la garantie ou en dehors des dates de validité des contrats,
- Les conséquences des incidents survenus au cours d'épreuves, courses ou compétitions motorisées (ou leurs essais) lorsque vous y participez en qualité de concurrent
- Les maladies ou blessures préexistantes diagnostiquées et/ou traitées ayant fait l'objet d'une hospitalisation dans les 6 mois précédant la demande d'assistance,
- Les maladies mentales ayant déjà fait l'objet d'un traitement,
- Les voyages entrepris dans un but de diagnostic et/ou de traitement,
- L'organisation et la prise en charge du Transport/Rapatriement pour des affections ou lésions bénignes qui peuvent être traitées sur place et qui ne vous empêchent pas de poursuivre votre déplacement ou votre séjour,
- Les conséquences de l'usage de drogue, stupéfiants ou produits assimilés non ordonnés médicalement, de l'usage abusif d'alcool,
- Les conséquences d'actes intentionnels de votre part ou les Conséquences d'actes dolosifs, tentatives de suicide ou suicide
- Les incidents liés à un état de grossesse dont le risque était connu avant le départ et dans tous les cas, les incidents dus à un état de grossesse à partir de la 28<sup>ème</sup> semaine, les demandes d'assistance se rapportant à la procréation médicalement assistée ou à l'interruption volontaire de grossesse,
- Les situations liées à des faits de grève,



- Les frais liés aux excédents de poids des bagages lors d'un transport par avion et les frais d'acheminement des bagages lorsqu'ils ne peuvent être transportés avec vous,
- Les frais médicaux engagés en France, qu'ils soient ou non consécutifs à une maladie ou à un accident survenu hors de France,
- Les frais d'optique (lunettes ou verres de contact par exemple),
- Les frais liés aux appareillages médicaux et prothèses (prothèses dentaires notamment),
- Les frais d'annulation de séjour,
- Les frais de cure thermale,
- Les frais liés à des interventions à caractère esthétique,
- Les frais de séjour en maison de repos,
- Les frais de rééducation, kinésithérapie, chiropraxie,
- Les frais d'achat de vaccins et les frais de vaccination,
- Les visites médicales de contrôle et les frais s'y rapportant,
- Les frais de services médicaux ou paramédicaux et d'achat de produits dont le caractère thérapeutique n'est pas reconnu par la législation française,
- Les frais médicaux engagés en France,
- Les frais de recherche et de secours de personne en montagne, en mer ou dans le désert,
- Les frais de secours hors piste de ski,
- Les frais de restaurant,
- Les frais de douane,
- Les dommages survenus aux bénéficiaires se trouvant sous la responsabilité de l'autorité militaire.

### 3.2 - Les circonstances exceptionnelles

CHUBB ASSISTANCE ne peut être tenue pour responsable des manquements à l'exécution des prestations résultant des cas de force majeure ou d'évènements tels que guerres civiles ou étrangères, instabilité politique notoire, émeutes, mouvements populaires, représailles, actes de terrorisme, restrictions à la libre circulation des personnes ou des biens, grèves, explosions, catastrophes naturelles, désintégration du noyau atomique, ni des retards dans l'exécution des prestations résultant des mêmes causes.

## 4 – SUBROGATION

Conformément à l'article L121-12 du code des assurances, CHUBB ASSISTANCE est subrogée à concurrence des indemnités payées et des services fournis dans vos droits et actions ou ceux de votre représentant contre toute personne responsable des faits ayant nécessité son intervention.

Dans le cas où il s'avèrerait à posteriori que CHUBB ASSISTANCE aurait été amenée à déclencher une intervention alors que vous n'étiez plus ou pas bénéficiaire, les frais engagés vous seraient refacturés, de même si vous aviez volontairement fourni de fausses informations sur les causes vous amenant à demander l'intervention de CHUBB ASSISTANCE alors que les faits réels n'auraient pas dû donner droit à l'intervention de CHUBB ASSISTANCE.

## 5 – PRESCRIPTION

Toutes actions dérivant du présent contrat d'assurance sont prescrites à compter de l'évènement qui y donne naissance dans les conditions prévues aux articles L.114-1 à L.114-3 et L.145-9 du Code des assurances.

**Article L 114-1 du Code des assurances** : Toutes actions dérivant d'un contrat d'assurance sont prescrites par deux ans à compter de l'évènement qui y donne naissance.

Toutefois, ce délai ne court :

- 1° En cas de réticence, omission, déclaration fausse ou inexacte sur le risque couru, que du jour où l'assureur en a eu connaissance ;
- 2° En cas de sinistre, que du jour où les intéressés en ont eu connaissance, s'ils prouvent qu'ils l'ont ignoré jusque-là.



Quand l'action de l'assuré contre l'assureur a pour cause le recours d'un tiers, le délai de la prescription ne court que du jour où ce tiers a exercé une action en justice contre l'assuré ou a été indemnisé par ce dernier.

La prescription est portée à dix ans dans les contrats d'assurance sur la vie lorsque le bénéficiaire est une personne distincte du souscripteur et, dans les contrats d'assurance contre les accidents atteignant les personnes, lorsque les bénéficiaires sont les ayants droit de l'assuré décédé.

Pour les contrats d'assurance sur la vie, nonobstant les dispositions du 2°, les actions du bénéficiaire sont prescrites au plus tard trente ans à compter du décès de l'assuré.

N.B : Par dérogation à l'article L. 114-1, pour la mise en œuvre des opérations relevant de l'article L.145-1 du Code des assurances, (notamment contrats groupe souscrits par un employeur en vue de couvrir les risques portant atteinte à l'intégrité physique de la personne ou liés à la maternité, les risques d'incapacité de travail ou d'invalidité) la prescription est portée à cinq ans en ce qui concerne l'incapacité de travail. »

**Article L 114-2 du Code des assurances** : La prescription est interrompue par une des causes ordinaires d'interruption de la prescription et par la désignation d'experts à la suite d'un sinistre. L'interruption de la prescription de l'action peut, en outre, résulter de l'envoi d'une lettre recommandée avec accusé de réception adressée par l'assureur à l'assuré en ce qui concerne l'action en paiement de la prime et par l'assuré à l'assureur en ce qui concerne le règlement de l'indemnité.

**Article L 114-3 du Code des assurances** : Par dérogation à l'article 2254 du code civil, les parties au contrat d'assurance ne peuvent, même d'un commun accord, ni modifier la durée de la prescription, ni ajouter aux causes de suspension ou d'interruption de celle-ci.

**Les causes ordinaires d'interruption de la prescription visées à l'article L114-2 du Code des assurances sont énoncées aux articles 2240 à 2246 du Code civil reproduits ci-après.** Pour prendre connaissance de toute mise à jour éventuelle des dispositions précitées, nous vous invitons à consulter le site Officiel « [www.legifrance.gouv.fr](http://www.legifrance.gouv.fr) »

**Article 2240 du Code civil** : La reconnaissance par le débiteur du droit de celui contre lequel il prescrivait interrompt le délai de prescription.

**Article 2241 du Code civil** : La demande en justice, même en référé, interrompt le délai de prescription ainsi que le délai de forclusion. Il en est de même lorsqu'elle est portée devant une juridiction incompétente ou lorsque l'acte de saisine de la juridiction est annulé par l'effet d'un vice de procédure.

**Article 2242 du Code civil** : L'interruption résultant de la demande en justice produit ses effets jusqu'à l'extinction de l'instance.

**Article 2243 du Code civil** : L'interruption est non avenue si le demandeur se désiste de sa demande ou laisse périmer l'instance, ou si sa demande est définitivement rejetée.

**Article 2244 du Code civil** : Le délai de prescription ou le délai de forclusion est également interrompu par une mesure conservatoire prise en application du code des procédures civiles d'exécution ou un acte d'exécution forcée.

**Article 2245 du Code civil** : L'interpellation faite à l'un des débiteurs solidaires par une demande en justice ou par un acte d'exécution forcée ou la reconnaissance par le débiteur du droit de celui contre lequel il prescrivait interrompt le délai de prescription contre tous les autres, même contre leurs héritiers.

En revanche, l'interpellation faite à l'un des héritiers d'un débiteur solidaire ou la reconnaissance de cet héritier n'interrompt pas le délai de prescription à l'égard des autres cohéritiers, même en cas de créance hypothécaire, si l'obligation est divisible. Cette interpellation ou cette reconnaissance n'interrompt le délai de prescription, à l'égard des autres codébiteurs, que pour la part dont cet héritier est tenu.

Pour interrompre le délai de prescription pour le tout, à l'égard des autres codébiteurs, il faut l'interpellation faite à tous les héritiers du débiteur décédé ou la reconnaissance de tous ces héritiers.

**Article 2246 du Code civil** : L'interpellation faite au débiteur principal ou sa reconnaissance interrompt le délai de prescription contre la caution.

## POUR TOUTE DEMANDE D'ASSISTANCE

- 1) Téléphoner ou télexer à CHUBB Assistance aux numéros suivants :  
Téléphone : 33 1 44 85 47 85



Télex : 650 254 F Télécopie : 33 1 40 25 52 62

- 2) Préciser impérativement : Votre numéro de convention d'assistance : 620 328 / Contrat 5140740.
- 3) Vous conformer aux solutions que nous préconisons.

Toute dépense engagée sans l'accord préalable CHUBB ASSISTANCE ne donne lieu à aucun remboursement ou prise en charge a posteriori.



**Annexe 1 : Modèle de lettre de renonciation**

Votre nom :  
Votre prénom :  
Votre adresse :  
Votre date de naissance :

G2MS CONSULTING / StudyAssur  
5 rue Goeman  
59520 Marquette lez Lille

A....., le .....

Vos références :

N° de Sécurité sociale : .....  
N° d' membre participant : .....  
N° de transaction bancaire (si paiement par carte ou virement) : .....

Objet : Annulation d'une souscription dans le délai de 14 jours.

Madame, Monsieur,

Le (date de la demande), j'ai souscrit un contrat : (nom de la garantie).

Conformément à l'article L. 221-18 du Code de la mutualité, le délai de 14 jours à compter de la date de souscription n'étant pas expiré, je vous demande d'annuler ma souscription et de me retourner .....(L'acompte versé, le montant versé).

Dans cette attente, veuillez accepter Madame, Monsieur, mes sincères salutations.

Signature,

P.J. :

- Copie de mon bulletin d'adhésion.
- Original de mon RIB pour remboursement de la cotisation acquittée au titre de la garantie souscrite.

